

**UCHWAŁA NR XLII/335/18
RADY GMINY SULIKÓW**

z dnia 27 września 2018 r.

w sprawie aktualności studium uwarunkowań i kierunków zagospodarowania przestrzennego oraz miejscowych planów zagospodarowania przestrzennego Gminy Sulików

Na podstawie art. 18 ust. 2 pkt 15 ustawy z dnia 8 marca 1990 r. o samorządzie gminnym (tj. Dz. U. z 2018 r. poz. 994 ze zm.) oraz art. 32 ustawy z dnia 27 marca 2003 r. o planowaniu i zagospodarowaniu przestrzennym (tj. Dz. U. z 2017 r. poz. 1073 ze zm.), po zapoznaniu się z wynikami oceny aktualności studium uwarunkowań i kierunków zagospodarowania przestrzennego oraz miejscowych planów zagospodarowania przestrzennego gminy Sulików w latach 2013 – 2018 (I połowa roku) oraz po zasięgnięciu opinii Gminnej Komisji Urbanistyczno - Architektonicznej, Rada Gminy Sulików uchwała, co następuje:

§ 1.

W wyniku dokonanej analizy zmian w zagospodarowaniu przestrzennym w latach 2013 – 2018 (I połowa roku) stwierdza się:

- 1) studium uwarunkowań i kierunków zagospodarowania przestrzennego gminy wymaga aktualizacji w zakresie uwarunkowań jak i kierunków zagospodarowania przestrzennego;
- 2) potrzebę aktualizacji planów miejscowych z uwzględnieniem wieloletniego programu sporządzania miejscowych planów zagospodarowania przestrzennego, określonego w załączniku nr 1.

§ 2.

Ocena aktualności studium uwarunkowań i kierunków zagospodarowania przestrzennego oraz miejscowych planów zagospodarowania przestrzennego gminy Sulików stanowi załącznik do niniejszej uchwały.

§ 3.

Wykonanie Uchwały powierza się Wójtowi Gminy Sulików.

§ 4.

Uchwała wchodzi w życie z dniem podjęcia.

Wiceprzewodnicząca Rady

Genowefa Wilczak-Raczak

**Załącznik nr 1
do Uchwały nr XLII/335/18
Rady Gminy Sulików
z dnia 27 września 2018 r.**

**OCENA AKTUALNOŚCI STUDIUM UWARUNKOWAŃ
I KIERUNKÓW ZAGOSPODAROWANIA PRZESTRZENNEGO
ORAZ MIEJSCOWYCH PLANÓW ZAGOSPODAROWANIA PRZESTRZENNEGO
GMINY SULIKÓW**

**ANALIZA ZMIAN W ZAGOSPODAROWANIU PRZESTRZENNYM
W LATACH 2013 – 2018 (I połowa roku)**

Opracowanie:
mgr inż. Marcin Kowalski
Urbanista
mgr inż. Joanna Chmielowska – Kowalska
Urbanista, Architekt Krajobrazu

Sulików 2018 r.

1. Wstęp

1.1. Podstawa prawna, cel i zakres opracowania

1.2. Wykaz dokumentów poddanych analizie i ocenie

2. Aktualny stan prawny dotyczący polityki przestrzennej gminy Sulików

2.1. Studium uwarunkowań i kierunków zagospodarowania przestrzennego gminy Sulików

2.2. Obowiązujące miejscowe plany zagospodarowania przestrzennego gminy Sulików

2.4. Wydane pozwolenia na budowę w latach 2014 – 2018 (I połowa roku)

3. Analiza zmian w zagospodarowaniu przestrzennym w latach 2013– 2018 (I połowa roku)

3.1. Ocena postępów w opracowaniu miejscowych planów zagospodarowania przestrzennego

3.2. Wnioski składane do miejscowych planów zagospodarowania przestrzennego oraz do studium uwarunkowań i kierunków zagospodarowania przestrzennego w latach 2013 - 2018 (I połowa roku)

3.3. Analiza ustaleń studium uwarunkowań i kierunków zagospodarowania przestrzennego oraz miejscowych planów zagospodarowania przestrzennego pod względem zgodności z aktualnymi przepisami prawa

4. Wnioski i zalecenia wynikające z analizy dokumentów planistycznych

5. Wieloletni program sporządzania miejscowych planów zagospodarowania przestrzennego

6. Załącznik graficzny

1. Wstęp.

1.1. Podstawa prawna, cel i zakres opracowania.

Zgodnie z art. 32 ustawy z dnia 27 marca 2003r. o planowaniu i zagospodarowaniu przestrzennym (tj. Dz. U. z 2017 r. poz. 1073 ze zm.) w celu oceny aktualności studium i planów miejscowych Wójt dokonuje analizy zmian w zagospodarowaniu przestrzennym gminy, ocenia postępy w sporządzaniu miejscowych planów oraz opracowuje wieloletni program ich opracowywania, w nawiązaniu do ustaleń studium oraz z uwzględnieniem decyzji zamieszczonych w rejestrach (jeżeli występują). Po uzyskaniu opinii komisji urbanistyczno – architektonicznej Wójt przekazuje Radzie Gminy wyniki analizy przynajmniej raz w kadencji. Na podstawie niniejszej analizy Rada Gminy podejmuje uchwałę w sprawie aktualności Studium i planów miejscowych.

Celem dokonania analizy zmian w zagospodarowaniu przestrzennym jest zweryfikowanie aktualności Studium uwarunkowań i kierunków zagospodarowania przestrzennego oraz obowiązujących miejscowych planów zagospodarowania przestrzennego pod względem merytorycznym i przestrzennym. Konieczność sporządzenia analizy wynika zarówno z obowiązku ustawowego, jak i z potrzeby wiedzy o zmianach przestrzennych oraz możliwościach aktywacji nowych pól rozwojowych na terenie gminy. Zarządzenie gminą opiera się przede wszystkim na dostatecznej wiedzy o przestrzeni oraz właściwym wykorzystaniu podstawowych instrumentów planistycznych, do których zalicza się studium uwarunkowań i kierunków zagospodarowania przestrzennego oraz miejscowe plany zagospodarowania przestrzennego.

Zakres opracowania obejmuje analizę pod względem merytorycznym i przestrzennym podstawowych dokumentów planistycznych (studium uwarunkowań i kierunków zagospodarowania przestrzennego i miejscowych planów zagospodarowania przestrzennego) oraz pozwoleń na budowę i wniosków zgłoszonych w okresie 2013 – 2018 (I połowa roku).

1.2. Wykaz dokumentów poddanych analizie i ocenie.

- Studium uwarunkowań i kierunków zagospodarowania przestrzennego gminy Sulików przyjęte Uchwałą Rady Gminy nr XXI/136/2000 z dnia 27 maja 2000 roku, zmienione uchwałą nr XX/151/2008 z dnia 25 czerwca 2008 roku.
- Obowiązujące miejscowe plany zagospodarowania przestrzennego gminy Sulików:
 - 1) miejscowy plan zagospodarowania przestrzennego obrębu Sulików - uchwała nr XXXI/197/2001 z dnia 29 maja 2001 roku,
 - 2) miejscowy plan zagospodarowania przestrzennego obrębu Bierna - uchwała nr XXXI/198/2001 z dnia 29 maja 2001 roku,
 - 3) miejscowy plan zagospodarowania przestrzennego obrębu Mała Wieś Górna - uchwała nr XXXI/200/2001 z dnia 29 maja 2001 roku,
 - 4) miejscowy plan zagospodarowania przestrzennego obrębu Miedziana - uchwała nr XXXI/201/2001 z dnia 29 maja 2001 roku,
 - 5) miejscowy plan zagospodarowania przestrzennego obrębu Mikułowa - uchwała nr XXXI/202/2001 z dnia 29 maja 2001 roku,
 - 6) miejscowy plan zagospodarowania przestrzennego obrębu Radzimów - uchwała nr XXXI/203/2001 z dnia 29 maja 2001 roku,
 - 7) miejscowy plan zagospodarowania przestrzennego obrębu Skrzydlice - uchwała nr XXXI/204/2001 z dnia 29 maja 2001 roku,
 - 8) miejscowy plan zagospodarowania przestrzennego obrębu Stary Zawidów - uchwała nr XXXI/205/2001 z dnia 29 maja 2001 roku,
 - 9) miejscowy plan zagospodarowania przestrzennego obrębu Studniska Dolne - uchwała nr XXXI/206/2001 z dnia 29 maja 2001 roku,
 - 10) miejscowy plan zagospodarowania przestrzennego obrębu Studniska Górne - uchwała nr XXXI/207/2001 z dnia 29 maja 2001 roku,
 - 11) miejscowy plan zagospodarowania przestrzennego obrębu Wielichów - uchwała nr XXXI/208/2001 z dnia 29 maja 2001 roku,

- 12) miejscowy plan zagospodarowania przestrzennego obrębu Wilka - uchwała nr XXXI/209/2001 z dnia 29 maja 2001 roku,
 - 13) miejscowy plan zagospodarowania przestrzennego obrębu Wrociszów Dolny - uchwała nr XXXI/210/2001 z dnia 29 maja 2001 roku,
 - 14) miejscowy plan zagospodarowania przestrzennego obrębu Wrociszów Górny - uchwała nr XXXI/211/2001 z dnia 29 maja 2001 roku,
 - 15) zmiana miejscowego planu zagospodarowania przestrzennego obrębów Bierna, Miedziana, Radzimów, Skrzydlice, Stary Zawidów, Studniska Dolne, Studniska Górne, Wielichów - uchwała nr XX/152/08 z dnia 25 czerwca 2008 roku,
 - 16) zmiana miejscowego planu zagospodarowania przestrzennego zespołu parków wiatrowych Koźmin w części władztwa planistycznego gminy Sulików (obręb geodezyjny: Mała Wieś Dolna i Sulików) - uchwała nr XXVI/210/2009 z dnia 28 stycznia 2009 roku,
 - 17) zmiana miejscowego planu zagospodarowania przestrzennego dla parku wiatrowego Sulików (obręb geodezyjny: Sulików, Mikułowa, Studniska Dolne, Studniska Górne, Wrociszów Dolny, Wrociszów Górny, Mała Wieś Górna) - uchwała nr VII/52/15 z dnia 22 kwietnia 2015 roku,
 - 18) zmiana miejscowego planu zagospodarowania przestrzennego obrębu Mikułowa - uchwała nr XII/100/15 z dnia 30 listopada 2015 roku,
 - 19) zmiana miejscowego planu zagospodarowania przestrzennego obrębu Mała Wieś Dolna - uchwała nr XVI/131/16 z dnia 29 marca 2016 roku,
 - 20) miejscowy plan zagospodarowania przestrzennego dla lokalizacji inwestycji celu publicznego, jaką jest dwutorowa napowietrzna linia elektroenergetyczna 400 kV Mikułowa – Czarna w Gminie Sulików - uchwała nr XXXVII/299/18 z dnia 28 marca 2018 roku,
 - 21) zmiana miejscowego planu zagospodarowania przestrzennego obrębu Sulików - uchwała nr XXXVIII/308/18 z dnia 25 kwietnia 2018 roku.
- Pozwolenia na budowę wydane w latach 2014 – 2018 (I połowa roku).
 - Wnioski dotyczące zmian miejscowych planów zagospodarowania przestrzennego i studium uwarunkowań i kierunków zagospodarowania przestrzennego.

2. Aktualny stan prawny dotyczący polityki przestrzennej gminy Sulików.

2.1. Studium uwarunkowań i kierunków zagospodarowania przestrzennego gminy Sulików.

Studium uwarunkowań i kierunków zagospodarowania przestrzennego gminy Sulików sporządzone w trybie ustawy z dnia 7 lipca 1994 r. o zagospodarowaniu przestrzennym zostało przyjęte Uchwałą Rady Gminy nr XXI/136/2000 z dnia 27 maja 2000 r.. Zmiana studium sporządzona na podstawie ustawy z dnia 27 marca 2003 r. o planowaniu i zagospodarowaniu przestrzennym została przyjęta uchwałą Rady Gminy nr XX/151/2008 z dnia 25 czerwca 2008 r.. Przedmiotowa zmiana studium została dokonana w celu powiększenia możliwości rozwojowych niektórych terenów. Niniejsza zmiana studium została dokonana na podstawie ustawy z dnia 27 marca 2003 roku o planowaniu i zagospodarowaniu przestrzennym oraz zgodnie z Rozporządzeniem Ministra Infrastruktury z dnia 28 kwietnia 2004 roku w sprawie zakresu projektu studium uwarunkowań i kierunków zagospodarowania przestrzennego gminy (Dz. U. z 2004 roku, nr 118, poz. 1233).

2.2. Obowiązujące miejscowe plany zagospodarowania przestrzennego gminy Sulików.

Na obszarze gminy Sulików obowiązuje 21 miejscowych planów zagospodarowania przestrzennego, co stanowi 100% pokrycia planistycznego gminy. W trybie ustawy z dnia 7 lipca 1994 r. o zagospodarowaniu przestrzennym (która straciła swoją moc w 2003 r.) zostało opracowanych 14 planów miejscowych, pozostałe 7 planów miejscowych opracowano w trybie ustawy z dnia 27 marca 2003 r. o planowaniu i zagospodarowaniu przestrzennym.

W latach 2013 – 2018 (I połowa roku) zostało uchwalonych 5 planów miejscowych. Zestawienie obowiązujących miejscowych planów zagospodarowania przestrzennego gminy, wraz z ich ogólną charakterystyką przedstawiono w tabeli nr 1.

TABELA NR 1

OBOWIĄZUJĄCE MIEJSCOWE PLANY ZAGOSPODAROWANIA PRZESTRZENNEGO GMINY SULIKÓW

L.p./ Nr na zał. graf.	Nazwa i zakres planu	Podstawa prawna opracowania mpzp	Nr uchwały Rady Gminy Data przystąpienia do sporządzenia	Nr uchwały Rady Gminy Data zatwierdzenia	Publikacja w Dz. Urz. Woj. Dln.	Dominujące przeznaczenie
1.	Miejscowy plan zagospodarowania przestrzennego obrębu Sulików	Ustawa z dnia 7 lipca 1994r. o zagospodarowaniu przestrzennym	XVIII/125/2000 z dnia 26 luty 2000r.	XXXI/197/2001 z dnia 29 maja 2001r.	Dz. U. Woj. Doln. z dnia 25 lipca 2001r., nr 83 poz. 1084	- tereny zainwestowania wiejskiego, - tereny usług,, - tereny produkcyjno - usługowe - tereny użytków rolnych, - tereny lasów, - drogi, - infrastruktura
2.	Miejscowy plan zagospodarowania przestrzennego obrębu Bierna	Ustawa z dnia 7 lipca 1994r. o zagospodarowaniu przestrzennym	XVIII/125/2000 z dnia 26 luty 2000r.	XXXI/198/2001 z dnia 29 maja 2001r.	Dz. U. Woj. Doln. z dnia 25 lipca 2001r., nr 83 poz. 1085	- tereny zainwestowania wiejskiego, - tereny usług,, - tereny produkcyjno - usługowe - tereny użytków rolnych, - tereny lasów, - drogi, - infrastruktura
3.	Miejscowy plan zagospodarowania przestrzennego obrębu Mała Wieś Górna	Ustawa z dnia 7 lipca 1994r. o zagospodarowaniu przestrzennym	XVIII/125/2000 z dnia 26 luty 2000r.	XXXI/200/2001 z dnia 29 maja 2001r.	Dz. U. Woj. Doln. z dnia 25 lipca 2001r., nr 83 poz. 1087	- tereny zainwestowania wiejskiego, - tereny usług,, - tereny produkcyjno - usługowe - tereny użytków rolnych, - tereny lasów, - drogi, - infrastruktura
4.	Miejscowy plan zagospodarowania przestrzennego obrębu Miedziana	Ustawa z dnia 7 lipca 1994r. o zagospodarowaniu przestrzennym	XVIII/125/2000 z dnia 26 luty 2000r.	XXXI/201/2001 z dnia 29 maja 2001r.	Dz. U. Woj. Doln. z dnia 25 lipca 2001r., nr 83 poz. 1088	- tereny zainwestowania wiejskiego, - tereny usług,, - tereny produkcyjno -

						<ul style="list-style-type: none"> usługowe - tereny użytków rolnych, - tereny lasów, - drogi, - infrastruktura
5.	Miejscowy plan zagospodarowania przestrzennego obrębu Mikułowa	Ustawa z dnia 27 marca 2003 r. o planowaniu i zagospodarowaniu przestrzennym	XVIII/125/2000 z dnia 26 luty 2000r.	XXXI/202/2001 z dnia 29 maja 2001r.	Dz. U. Woj. Doln. z dnia 25 lipca 2001r., nr 83 poz. 1089	<ul style="list-style-type: none"> - tereny zainwestowania wiejskiego, - tereny usług,, - tereny produkcyjno - usługowe - tereny użytków rolnych, - tereny lasów, - drogi, - infrastruktura
6.	Miejscowy plan zagospodarowania przestrzennego obrębu Radzimów	Ustawa z dnia 7 lipca 1994 r. o zagospodarowaniu przestrzennym	XVIII/125/2000 z dnia 26 luty 2000r.	XXXI/203/2001 z dnia 29 maja 2001r.	Dz. U. Woj. Doln. z dnia 25 lipca 2001r., nr 83 poz. 1090	<ul style="list-style-type: none"> - tereny zainwestowania wiejskiego, - tereny usług,, - tereny produkcyjno - usługowe - tereny użytków rolnych, - tereny lasów, - drogi, - infrastruktura
7.	Miejscowy plan zagospodarowania przestrzennego obrębu Skrzydlice	Ustawa z dnia 7 lipca 1994 r. o zagospodarowaniu przestrzennym	XVIII/125/2000 z dnia 26 luty 2000r.	XXXI/204/2001 z dnia 29 maja 2001r.	Dz. U. Woj. Doln. z dnia 25 lipca 2001r., nr 83 poz. 1091	<ul style="list-style-type: none"> - tereny zainwestowania wiejskiego, - tereny usług,, - tereny produkcyjno - usługowe - tereny użytków rolnych, - tereny lasów, - drogi, - infrastruktura
8.	Miejscowy plan zagospodarowania przestrzennego obrębu Stary Zawidów	Ustawa z dnia 7 lipca 1994 r. o zagospodarowaniu przestrzennym	XVIII/125/2000 z dnia 26 luty 2000r.	XXXI/205/2001 z dnia 29 maja 2001r.	Dz. U. Woj. Doln. z dnia 25 lipca 2001r., nr 83 poz. 1092	<ul style="list-style-type: none"> - tereny zainwestowania wiejskiego, - tereny usług,, - tereny produkcyjno - usługowe - tereny użytków rolnych, - tereny lasów, - drogi,

						- infrastruktura
9.	Miejscowy plan zagospodarowania przestrzennego obrębu Studniska Dolne	Ustawa z dnia 7 lipca 1994 r. o zagospodarowaniu przestrzennym	XVIII/125/2000 z dnia 26 luty 2000r.	XXXI/206/2001 z dnia 29 maja 2001r.	Dz. U. Woj. Doln. z dnia 25 lipca 2001r., nr 83 poz. 1093	- tereny zainwestowania wiejskiego, - tereny usług,, - tereny produkcyjno - usługowe - tereny użytków rolnych, - tereny lasów, - drogi, - infrastruktura
10.	Miejscowy plan zagospodarowania przestrzennego obrębu Studniska Górne	Ustawa z dnia 7 lipca 1994 r. o zagospodarowaniu przestrzennym	XVIII/125/2000 z dnia 26 luty 2000r.	XXXI/207/2001 z dnia 29 maja 2001r.	Dz. U. Woj. Doln. z dnia 25 lipca 2001r., nr 83 poz. 1094	- tereny zainwestowania wiejskiego, - tereny usług,, - tereny produkcyjno - usługowe - tereny użytków rolnych, - tereny lasów, - drogi, - infrastruktura
11.	Miejscowy plan zagospodarowania przestrzennego obrębu Wielichów	Ustawa z dnia 7 lipca 1994 r. o zagospodarowaniu przestrzennym	XVIII/125/2000 z dnia 26 luty 2000r.	XXXI/208/2001 z dnia 29 maja 2001r.	Dz. U. Woj. Doln. z dnia 25 lipca 2001r., nr 83 poz. 1095	- tereny zainwestowania wiejskiego, - tereny usług,, - tereny produkcyjno - usługowe - tereny użytków rolnych, - tereny lasów, - drogi, - infrastruktura
12.	Miejscowy plan zagospodarowania przestrzennego obrębu Wilka	Ustawa z dnia 7 lipca 1994 r. o zagospodarowaniu przestrzennym	XVIII/125/2000 z dnia 26 luty 2000r.	XXXI/209/2001 z dnia 29 maja 2001r.	Dz. U. Woj. Doln. z dnia 25 lipca 2001r., nr 83 poz. 1096	- tereny zainwestowania wiejskiego, - tereny usług,, - tereny produkcyjno - usługowe - tereny użytków rolnych, - tereny lasów, - drogi, - infrastruktura

13.	Miejscowy plan zagospodarowania przestrzennego obrębów Wrociszów Dolny	Ustawa z dnia 7 lipca 1994 r. o zagospodarowaniu przestrzennym	XVIII/125/2000 z dnia 26 lutego 2000r.	XXXI/210/2001 z dnia 29 maja 2001r.	Dz. U. Woj. Doln. z dnia 25 lipca 2001r., nr 83 poz. 1097	<ul style="list-style-type: none"> - tereny zainwestowania wiejskiego, - tereny usług,, - tereny produkcyjno - usługowe - tereny użytków rolnych, - tereny lasów, - drogi, - infrastruktura
14.	Miejscowy plan zagospodarowania przestrzennego obrębów Wrociszów Górny	Ustawa z dnia 7 lipca 1994 r. o zagospodarowaniu przestrzennym	XVIII/125/2000 z dnia 26 lutego 2000r.	XXXI/211/2001 z dnia 29 `maja 2001r.	Dz. U. Woj. Doln. z dnia 25 lipca 2001r., nr 83 poz. 1098	<ul style="list-style-type: none"> - tereny zainwestowania wiejskiego, - tereny usług,, - tereny produkcyjno - usługowe - tereny użytków rolnych, - tereny lasów, - drogi, - infrastruktura
15.	Zmiana miejscowego planu zagospodarowania przestrzennego obrębów Bierna, Miedziana, Radzimów, Skrzydlice, Stary Zawidów, Studniska Dolne, Studniska Górne, Wielichów	Ustawa z dnia 27 marca 2003 r. o planowaniu i zagospodarowaniu przestrzennym	XI/78/07 z dnia 26 września 2007 r.	XX/152/08 z dnia 25 czerwca 2008r.	Dz. U. Woj. Doln. z dnia 18 sierpnia 2008r., nr 220 poz. 2489	<ul style="list-style-type: none"> - brak zmiany w części graficznej planu, - zmiany dotyczą infrastruktury technicznej
16.	Zmiana miejscowego planu zagospodarowania przestrzennego zespołu parków wiatrowych Koźmin w części władztwa planistycznego	Ustawa z dnia 27 marca 2003 r. o planowaniu i zagospodarowaniu przestrzennym	XVI/101/07 z dnia 28 grudnia 2007r.	XXVI/210/2009 z dnia 28 stycznia 2009r.	Dz. U. Woj. Doln. z dnia 26 marca 2009r., nr 52 poz. 1109	<ul style="list-style-type: none"> - zakwestionowany przez Wojewodę - elektrownie wiatrowe

	gminy Sulików (obręb: Mała Wieś Dolna i Sulików)					
17.	Zmiana miejscowego planu zagospodarowania przestrzennego dla parku wiatrowego Sulików (obręb geodezyjny: Sulików, Mikułowa, Studniska Dolne, Studniska Górne, Wrociszów Dolny, Wrociszów Górny, Mała Wieś Górna)	Ustawa z dnia 27 marca 2003 r. o planowaniu i zagospodarowaniu przestrzennym	XXIII/177/12 z dnia 28 czerwca 2012r. oraz XXIX/219/12 z dnia 28 grudnia 2012r.	VII/52/15 z dnia 22 kwietnia 2015r.	Dz. U. Woj. Doln. z dnia 5 maja 2015r., poz. 2032	- elektrownie wiatrowe
18.	Zmiana miejscowego planu zagospodarowania przestrzennego obrębu Mikułowa	Ustawa z dnia 27 marca 2003 r. o planowaniu i zagospodarowaniu przestrzennym	XXXVII/274/13 z dnia 27 maja 2013r.	XII/100/15 z dnia 30 listopada 2015r.	Dz. U. Woj. Doln. z dnia 21 grudnia 2015r., poz. 5995	- infrastruktura techniczna - elektroenergetyka
19.	Zmiana miejscowego planu zagospodarowania przestrzennego obrębu Mała Wieś Dolna	Ustawa z dnia 27 marca 2003 r. o planowaniu i zagospodarowaniu przestrzennym	XLVII/341/14 z dnia 30 kwietnia 2014r.	XVI/131/16 z dnia 29 marca 2016r.	Dz. U. Woj. Doln. z dnia 1 kwietnia 2016r., poz. 1714	- tereny zabudowy mieszkaniowej - tereny zabudowy zagrodowej - składy, magazyny, produkcja - usługi - tereny lasów - tereny wód - tereny rolne
20.	Miejscowy plan zagospodarowania przestrzennego dla lokalizacji celu publicznego, jaką jest dwutorowa napowietrzna linia elektroenergetyczn	Ustawa z dnia 27 marca 2003 r. o planowaniu i zagospodarowaniu przestrzennym	XIX/152/16 z dnia 29 czerwca 2016r.	XXXVII/299/18 z dnia 28 marca 2018r.	Dz. U. Woj. Doln. z dnia 13 kwietnia 2018r., poz. 1995	- infrastruktura techniczna - elektroenergetyka

	a 400 kV Mikułowa – Czarna w gminie Sulików					
21.	Zmiana miejscowego planu zagospodarowania przestrzennego obrębu Sulików	Ustawa z dnia 27 marca 2003 r. o planowaniu i zagospodarowaniu przestrzennym	XVI/130/16 z dnia 29 marca 2016r.	XXXVIII/308/18 z dnia 25 kwietnia 2018r.	Dz. U. Woj. Doln. z dnia 14 maja 2018r., poz. 2570	- powierzchniowa eksploatacja

źródło: Urząd Gminy Sulików - opracowanie własne;

2.3. Wydane pozwolenia na budowę w latach 2014 – 2018 (I połowa roku)

W latach 2014 – 2018 (I połowa roku) zostało wydanych 111 decyzji o pozwoleniu na budowę. Ilość wydawanych decyzji na przestrzeni lat kształtuje się na podobnym poziomie i wynosi odpowiednio: 2014r. – 26, 2015r. – 33, 2016r. – 24, 2017r. – 25, 2018r. (I połowa roku) - 3.

Ilość decyzji o pozwoleniu na budowę wydanych w latach 2014 – 2018 (I połowa roku) w poszczególnych latach została przedstawiona na wykresie nr 1.

WYKRES NR 1



Wykres nr 1: Ilość decyzji o pozwoleniu na budowę wydanych w latach 2014 – 2018 (I połowa roku) w rozłożeniu na lata, dane: Urząd Gminy Sulików;

Analizowane pozwolenia na budowę w większości dotyczyły budowy nowych obiektów (73 pozwolenia na budowę), następnie rozbudowy, przebudowy i remontów obiektów istniejących, zmiany sposobu użytkowania, a także modernizacji i budowy instalacji wewnętrznych (31 pozwoleń na budowę). Najmniej zostało wydanych pozwoleń na rozbiórkę (7).

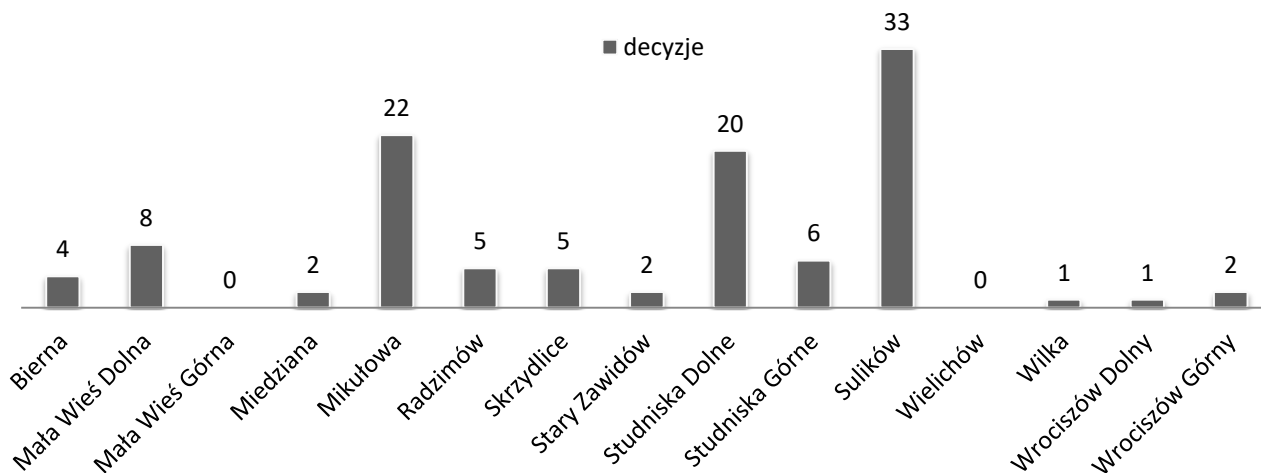
Łączna ilość decyzji o pozwoleniu na budowę wydanych w latach 2014 – 2018 (I połowa roku) dla poszczególnych obrębów przedstawia się następująco:

- 1) obręb Bierna – 4 decyzje,
- 2) obręb Mała Wieś Dolna – 8 decyzji,
- 3) obręb Mała Wieś Górna – 0 decyzji,
- 4) obręb Miedziana – 2 decyzje,
- 5) obwód Mikułowa – 22 decyzje (w tym 1 decyzja w dwóch obrębach),
- 6) obręb Radzimów – 5 decyzji,
- 7) obręb Skrzydlice – 5 decyzji,
- 8) obręb Stary Zawidów – 2 decyzje,
- 9) obwód Studniska Dolne – 20 decyzji,
- 10) obręb Studniska Górne – 6 decyzji (w tym 1 decyzja w dwóch obrębach),
- 11) obwód Sulików – 33 decyzje,
- 12) obręb Wielichów – 0 decyzji,
- 13) obręb Wilka – 1 decyzja,
- 14) obręb Wrociszów Dolny – 1 decyzja,
- 15) obręb Wrociszów Górny – 2 decyzje.

Z powyższego zestawienia wynika, iż największy ruch inwestycyjny odnotowano w obrębach: Sulików (33 decyzje), Mikułowa (22 decyzje) oraz Studniska Dolne (20 decyzji). W obrębach Mała Wieś Górna i Wielichów nie wydano żadnej decyzji.

Ilość wydanych decyzji o pozwoleniu na budowę w rozłożeniu na obręby w latach 2014 – 2018 (I połowa roku) przedstawiono na wykresie nr 2.

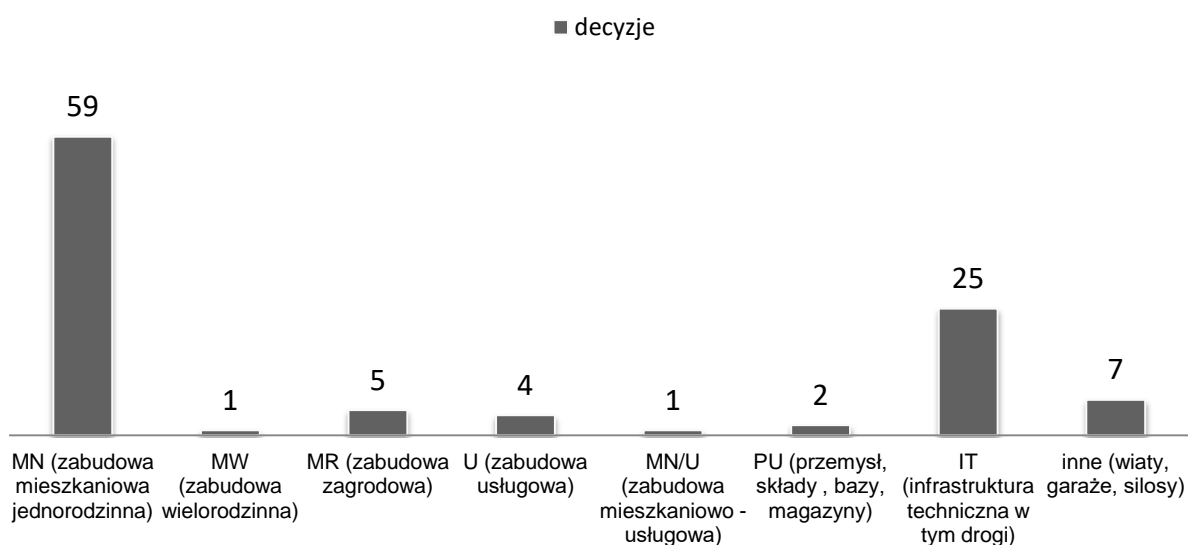
**Ilość decyzji o pozwoleniu na budowę
w latach 2014 - 2018 (I połowa roku)
w rozłożeniu na obręby**



Wykres nr 2: Ilość decyzji o pozwoleniu na budowę wydanych w latach 2014 – 2018 (I połowa roku) w rozłożeniu na obręby, dane: Urząd Gminy Sulików;

Z analizy decyzji o pozwoleniu na budowę wydanych w latach 2014 – 2018 (I połowa roku) wynika, iż najwięcej decyzji dotyczyło inwestycji z zakresu zabudowy mieszkaniowej jednorodzinnej (59 decyzji), następnie infrastruktury technicznej (25 decyzji). Ilość wydanych decyzji o pozwoleniu na budowę w rozłożeniu na funkcję w latach 2014 – 2018 (I połowa roku) przedstawiono na wykresie nr 3.

**Ilość decyzji o pozwoleniu na budowę
w latach 2014 - 2018 (I połowa roku)
w rozłożeniu na funkcję**



Wykres nr 3: Ilość decyzji o pozwoleniu na budowę wydanych w latach 2014 – 2018 (I połowa roku) w rozłożeniu na funkcję, dane: Urząd Gminy Sulików;

3. Analiza zmian w zagospodarowaniu przestrzennym gminy Sulików w latach 2013 – 2018 (I połowa roku).

3.1. Ocena postępów w opracowaniu planów miejscowych.

Miejscowy plan zagospodarowania przestrzennego jest aktem prawa miejscowego, który stanowi podstawę wydania decyzji o pozwoleniu na budowę. Głównymi celami opracowania planów miejscowych jest:

- ustalenie przeznaczenia oraz zasad kształtowania zabudowy i zagospodarowania terenu;
- tworzenie nowych pól rozwojowych o uporządkowanej strukturze funkcjonalno - przestrzennej;
- planowanie i ochrona zasobów przyrody i środowiska;
- planowanie i ochrona zasobów dziedzictwa kulturowego.

Opracowanie planów miejscowych wpływa na racjonalny, zrównoważony rozwój przestrzenny gminy i eliminuje nieplanowane przekształcenia przestrzeni.

Teren gminy Sulików jest w całości pokryty planem miejscowym w związku z tym wszelkie zmiany dotyczące opracowania planu muszą być zgodne z ustaleniami obowiązującego studium uwarunkowań i kierunków zagospodarowania przestrzennego.

Obecnie sporządzana jest zmiana miejscowego planu zagospodarowywania przestrzennego dotycząca zespołu parków wiatrowych Koźmin w części władztwa planistycznego Gminy Sulików (obręb geodezyjny Mała Wieś Dolna i Sulików) – Uchwała nr XXII/166/12 z dnia 30 maja 2012 r. w sprawie przystąpienia do sporządzenia zmiany miejscowego planu zagospodarowania przestrzennego zespołu parku wiatrowego Koźmin w części władztwa planistycznego gminy Sulików (obręb geodezyjny: Mała Wieś Dolna i Sulików). Przedmiotowa zmiana planu dotyczy terenu, na którym obowiązuje zmiana miejscowego planu zagospodarowania przestrzennego zespołu parków wiatrowych Koźmin w części władztwa planistycznego Gminy Sulików (obręb geodezyjny Mała Wieś Dolna i Sulików) – Uchwała nr XXVI/210/09 z dnia 28 stycznia 2009 roku. Celem podjęcia uchwały zmieniającej było usunięcie uchybień proceduralnych i nieścisłości w treści uchwały, o których w toku badania zgodności z prawem procedury prac planistycznych dotyczącej niniejszej uchwały pismem z dnia 23 marca 2009 r., znak: N.K.II.0915-16/340/09 poinformował Wojewoda Dolnośląski (Organ Nadzoru i Kontroli). Obecnie przedmiotowa zmiana planu miejscowego jest na etapie po wyłożeniu do publicznego wglądu.

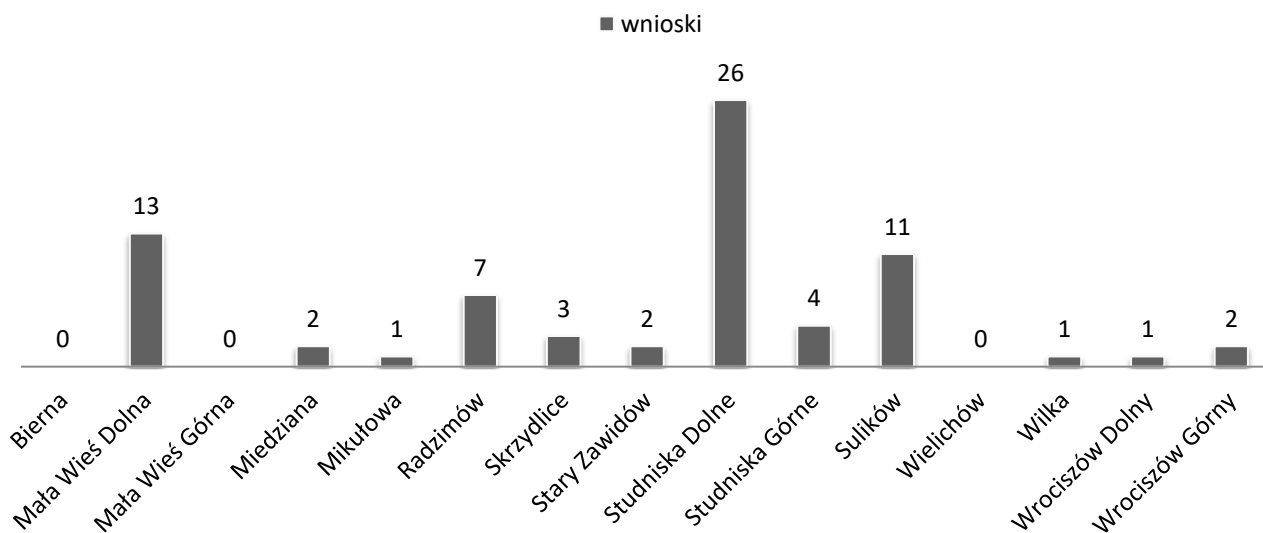
3.2. Analiza wniosków zgłoszonych w latach 2013 – 2018 (I połowa roku) dotyczących sporządzenia zmiany miejscowych planów zagospodarowania przestrzennego oraz zmian Studium uwarunkowań i kierunków zagospodarowania przestrzennego gminy Sulików.

W latach 2013 – 2018 (I połowa roku) zostało zgłoszonych 70 wniosków dotyczących zmiany miejscowych planów zagospodarowania przestrzennego. Największa ilość wniosków w sprawie zmiany miejscowego planu zagospodarowania przestrzennego dotyczy obrębu Studniska Dolne, Mała Wieś Dolna i obrębu Sulików.

Łączna ilość wniosków dotyczących opracowania zmiany miejscowego planu zagospodarowania przestrzennego w latach 2014 – 2018 (I połowa roku) dla poszczególnych obrębów przedstawia się następująco:

- 1) obręb Bierna – 0 wniosków,
- 2) obręb Mała Wieś Dolna – 13 wniosków,
- 3) obręb Mała Wieś Górna – 0 wniosków,
- 4) obręb Miedziana – 2 wnioski,
- 5) obręb Mikułowa – 1 wniosek,
- 6) obręb Radzimów – 7 wniosków,
- 7) obręb Skrzydlice – 3 wnioski,
- 8) obręb Stary Zawidów – 0 wniosków,
- 9) obręb Studniska Dolne – 26 wniosków,
- 10) obręb Studniska Górne – 4 wnioski,
- 11) obręb Sulików – 11 wniosków,
- 12) obręb Wielichów – 0 wniosków,
- 13) obręb Wilka – 0 wniosków,
- 14) obręb Wrociszów Dolny – 1 wniosek,
- 15) obręb Wrociszów Górny – 0 wniosków.

**Ilość wniosków złożonych o zmianę mpzp
w latach 2014 - 2018 (I połowa roku) w rozłożeniu na obręby**



Wykres nr 4: Ilość wniosków złożonych o zmianę mpzp w latach 2014 – 2018 (I połowa roku) w rozłożeniu na obręby, dane: Urząd Gminy Sulików;

Na wszystkie 70 wniosków 65 dotyczyło przeznaczenia terenów pod działki budowlane (zabudowa mieszkaniowa jednorodzinna). Zestawienie złożonych wniosków przedstawiono w tabeli nr 2.

WNIOSKI ZGŁOSZONE W LATACH 2013 – 2018 (I połowa roku)				TABELA NR 2
L. P./ nr na zał. graf.	DATA WPŁYWU WNIOSKU	NR DZIAŁKI, OBRĘB	WNIOSKOWANE PRZEZNACZENIE TERENU	UWAGI/ ZGODNOŚĆ ZE STUDIUM
2013				
1.	08.07.2013	186/4, Mała Wieś Dolna	działka budowlana	brak oznaczenia na załączniku graficznym do analizy – brak numeru działki na aktualnej mapie ewidencyjnej
2.	03.10.2013	440/2, Studniska Górne	działka budowlana	brak oznaczenia na załączniku graficznym do analizy – brak numeru działki na aktualnej mapie ewidencyjnej
3.	08.10.2013	339, Sulików	działka budowlana	nie zgodne ze SUIKZP
4.	16.10.2013	148/2, Studniska Dolne	działka budowlana	nie zgodne ze SUIKZP

2014				
5.	17.01.2014	cała miejscowość Skrzydlice	wniosek o wprowadzenie zapisów ograniczających budowę zbiorników na kiszonkę	brak oznaczenia na załączniku graficznym do analizy – wniosek dotyczy całej miejscowości
6.	14.02.2014	539/2, 539/3, obręb Sulików	zabudowa mieszkaniowa	zgodne ze SUIKZP
7.	23.02.2014	186/4, Mała Wieś Dolna	działka budowlana	brak oznaczenia na załączniku graficznym do analizy – brak numeru działki na aktualnej mapie ewidencyjnej
8.	03.03.2014	247/2, Mała Wieś Dolna	działka budowlana	zgodne ze SUIKZP
9.	01.03.2014	244/6, Mała Wieś Dolna	działka budowlana	zgodne ze SUIKZP
10.	09.04.2014	56/1, Studniska Górne	działka budowlana	zgodne ze SUIKZP
11.	04.04.2014	251, 255, Mała Wieś Dolna	zabudowa mieszkaniowa jednorodzinna	zgodne w części ze SUIKZP
12.	04.04.2014	155, Mikułowa	droga dojazdowa	nie zgodne ze SUIKZP
13.	29.04.2014	117, Stary Zawidów	budownictwo jednorodzinne	zgodne w części ze SUIKZP
14.	28.05.2014	199/2, Mała Wieś Dolna	działka budowlana	nie zgodne ze SUIKZP
15.	10.06.2014	250/2, Mała Wieś Dolna	działka budowlana	zgodne w części ze SUIKZP
16.	17.06.2014	221/5, Mała Wieś Dolna	działka budowlana	nie zgodne ze SUIKZP
17.	18.06.2014	142/1, Mała Wieś Dolna	działka budowlana	nie zgodne ze SUIKZP
18.	21.08.2014	488/6, Studniska Dolne	działka budowlana	zgodne ze SUIKZP
19.	25.09.2014	7/35, 7/36, Sulików	działka budowlana	nie zgodne ze SUIKZP
20.	29.09.2014	242/9, Mała Wieś Dolna	działka budowlana	zgodne ze SUIKZP

21.	08.10.2014	181/2, Mała Wieś Dolna	działka budowlana	- brak numeru działki na aktualnej mapie ewidencyjnej – podział nieruchomości na dz. nr 181/3, 181/4 - zgodne ze SUIKZP
22.	07.11.2014	488/1, Studniska Dolne	działka budowlana	zgodne ze SUIKZP
2015				
23.	19.01.2015	43/2, Miedziana	działka budowlana	zgodne ze SUIKZP
24.	19.01.2015	172/3, Skrzydlice	działka budowlana	nie zgodne ze SUIKZP
25.	03.03.2015	465, 549, Sulików	działka budowlana	zgodne ze SUIKZP
26.	30.03.2015	292, 294/2, Studniska Dolne	działka budowlana	nie zgodne ze SUIKZP
27.	26.05.2015	115/2, Stary Zawidów	działka budowlana	zgodne ze SUIKZP
28.	26.05.2015	163/9, Sulików	cele mieszkaniowe	zgodne w części ze SUIKZP
29.	08.06.2015	303/2, Sulików	działka budowlana	nie zgodne ze SUIKZP
30.	03.07.2015	214/1, Studniska Dolne	działka budowlana	zgodne w części ze SUIKZP
31.	11.09.2015	275/8, Studniska Dolne	działka budowlana	- brak numeru działki na aktualnej mapie ewidencyjnej – podział nieruchomości na dz. nr 275/9, 275/10 - nie zgodne ze SUIKZP
32.	11.09.2015	275/7, Studniska Dolne	działka budowlana	nie zgodne ze SUIKZP
2016				
33.	06.06.2016	71/3, 71/4, 71/5, Studniska Dolne	działka budowlana	zgodne w części ze SUIKZP
34.	16.02.2016	306/60, 306/61, Radzimów	grunt rolny	nie zgodne ze SUIKZP

35.	02.03.2016	210/17, Sulików	działka budowlana	zgodne w części ze SUIKZP
36.	02.06.2016	275/8, Studniska Dolne	działka budowlana	- brak numeru działki na aktualnej mapie ewidencyjnej – podział nieruchomości na dz. nr 275/9, 275/10 - nie zgodne ze SUIKZP
37.	02.06.2016	275/7, Studniska Dolne	działka budowlana	nie zgodne ze SUIKZP
38.	03.06.2016	505/11, Studniska Dolne	działka budowlana	nie zgodne ze SUIKZP
39.	17.06.2016	275/6, Studniska Dolne	działka budowlana	nie zgodne ze SUIKZP
40.	17.06.2016	71/2, Studniska Dolne	działka siedliskowa, wykreślenie zapisu korytarz gazowy	zgodne w części ze SUIKZP
41.	04.07.2016	687/7, Sulików	działka budowlana	zgodne ze SUIKZP
42.	20.07.2016	54, 56, 57, Sulików	tereny zainwestowania wiejskiego	brak oznaczenia na załączniku graficznym do analizy części wniosku – brak numeru działki nr 54, 56 na aktualnej mapie ewidencyjnej
43.	25.08.2016	173/1, Mała Wieś Dolna	działka budowlana	zgodne ze SUIKZP
44.	05.10.2016	490/1, Sulików	działka budowlana	zgodne ze SUIKZP
45.	03.06.2016	505/11, Studniska Dolne	działka budowlana	nie zgodne ze SUIKZP
46.	14.12.2016	104, Wrociszów Dolny	działka budowlana	zgodne w części ze SUIKZP
2017				
47.	08.02.2017	275/7, Studniska Dolne	działka budowlana	nie zgodne ze SUIKZP
48.	21.02.2017	72/2, Studniska Dolne	działka budowlana	zgodne ze SUIKZP
49.	06.03.2017	275/6, Studniska Dolne	działka budowlana	nie zgodne ze SUIKZP

50.	25.04. 2017	72/4, 72/5, Studniska Dolne	działka budowlana	zgodne ze SUIKZP
51.	25.04. 2017	72/3, Studniska Dolne	działka budowlana	zgodne ze SUIKZP
52.	25.05. 2017	518/1, Radzimów	działka budowlana	nie zgodne ze SUIKZP
53.	14.07. 2017	502, Radzimów	tereny zainwestowania wiejskiego	nie zgodne ze SUIKZP
54.	30.08. 2017	216, Studniska Górne	działka budowlana	zgodne w części ze SUIKZP
55.	07.09. 2017	511/1, Studniska Dolne	działka budowlana	zgodne ze SUIKZP
56.	11.10. 2017	697/6, 697/7, Radzimów	działka budowlana	zgodne w części ze SUIKZP
57.	08.11. 2017	72/7, Studniska Dolne	działka budowlana	nie zgodne ze SUIKZP
58.	09.11. 2017	56, Studniska Dolne	działka budowlana	zgodne ze SUIKZP
59.	05.12. 2017	96/9, Skrzydlice	działka budowlana	nie zgodne ze SUIKZP
60.	27.12. 2017	358, Radzimów	działka budowlana	nie zgodne ze SUIKZP
2018				
61.	03.01.2018	142/1, Mała Wieś Dolna	działka budowlana	nie zgodne ze SUIKZP
62.	08.01. 2018	177/7, Studniska Dolne	działka budowlana	nie zgodne ze SUIKZP
63.	09.01. 2018	3, Radzimów	działka budowlana	nie zgodne ze SUIKZP
64.	26.01. 2018	43/2, Miedziana	działka budowlana	zgodne ze SUIKZP
65.	22.02. 2018	195/5, Sulików	działka budowlana	nie zgodne ze SUIKZP

66.	14.03. 2018	31, Studniska Górne	działka budowlana	nie zgodne ze SUIKZP
67.	06.03. 2018	396, Radzimów	działka budowlana	zgodne ze SUIKZP
68.	14.03. 2018	488/16, Studniska Dolne	działka budowlana	zgodne ze SUIKZP
69.	03.04. 2018	459/6, Studniska Dolne	działka budowlana	nie zgodne ze SUIKZP
70.	27.04. 2018	38/1, Studniska Dolne	działka budowlana	brak oznaczenia na załączniku graficznym do analizy – brak numeru działki na aktualnej mapie ewidencyjnej
Razem wniosków: 70				

tabela nr 2: wnioski zgłoszone w latach 2013 – 2018 (I połowa roku);

Prawie wszystkie wnioski (za wyjątkiem tych, dla których nie udało się ustalić nr działki na aktualnej mapie ewidencyjnej) zostały przedstawione w części graficznej analizy z podziałem na stan zgodności z ustaleniami studium uwarunkowań i kierunków zagospodarowania przestrzennego gminy.

Na podstawie przeprowadzonej analizy można zauważyć, iż prawie połowa wniosków złożonych o zmianę miejscowego planu zagospodarowania przestrzennego (32 wnioski) jest niezgodna z ustaleniami studium uwarunkowań i kierunków zagospodarowania przestrzennego gminy Sulików.

Wnioski zgodne z ustaleniami studium powinny zostać zrealizowane w całości po uprzedniej analizie ustaleń obowiązującego studium uwarunkowań i kierunków zagospodarowania przestrzennego gminy, oraz w kontekście ograniczeń wynikających z wymogów przepisów odrębnych. Wnioski niezgodne w przypadku uznania ich zasadności wymagają sporządzenia zmiany studium uwarunkowań i kierunków zagospodarowania przestrzennego gminy. Przy realizacji wszystkich wniosków należy brać pod uwagę uwarunkowania funkcjonalno – przestrzenne gminy, aspekty ekonomiczne i ograniczenia wynikające z przepisów odrębnych, a w szczególności lokalizację na terenie gminy Sulików elektrowni wiatrowych, które na mocy ustawy z dnia 20 maja 2016r. o inwestycjach w zakresie elektrowni wiatrowych znacznie ograniczają możliwość realizacji zabudowy mieszkaniowej.

3.3. Analiza ustaleń studium uwarunkowań i kierunków zagospodarowania przestrzennego gminy Sulików oraz miejscowych planów zagospodarowania przestrzennego pod względem zgodności z aktualnymi przepisami prawa.

ZGODNOŚĆ USTALEŃ STUDIUM UWARUNKOWAŃ I KIERUNKÓW ZAGOSPODAROWANIA PRZESTRZENNEGO GMINY SULIKÓW Z WYMOGAMI ART. 10 USTAWY Z DNIA 27 MARCA 2003R. O PLANOWANIU I ZAGOSPODAROWANIU PRZESTRZENNYM						TABELA NR 3
Art. 10	Uwarunkowania / ustalenia	Aktualne	Nieaktualne	Częściowo aktualne	Uwagi	
Ust. 1						
Pkt 1	Dotychczasowe przeznaczenia, zagospodarowania i uzbrojenia terenu			X	Wymaga aktualizacji w zakresie zrealizowanej infrastruktury technicznej oraz wyznaczenia stref ochronnych dla istniejących i projektowanych elektrowni wiatrowych.	
Pkt 2	Stan ładu przestrzennego i wymogów jego ochrony	X				
Pkt 3	Stan środowiska, w tym stanu rolniczej i leśnej przestrzeni produkcyjnej, wielkości i jakości zasobów wodnych oraz wymogów ochrony środowiska, przyrody, krajobrazu, w tym krajobrazu kulturowego	X				
Pkt 4	Stan dziedzictwa kulturowego i zabytków oraz dóbr kultury współczesnej	X				
Pkt 4a	Rekomendacji i wniosków zawartych w audycie krajobrazowym lub określenia przez audyt krajobrazowy granic krajobrazów priorytetowych				Nie dotyczy. Dotychczas nie opracowano audytu krajobrazowego dla województwa dolnośląskiego.	

Pkt 5	Warunki i jakość życia mieszkańców w tym ochrona ich zdrowia		X		Wymaga aktualizacji w zakresie wyznaczenia stref ochronnych dla istniejących i projektowanych elektrowni wiatrowych.
Pkt 6	Zagrożenia bezpieczeństwa ludności i jej mienia	X			
Pkt 7	Potrzeby i możliwości rozwoju gminy		X		Wymaga aktualizacji w zakresie wyznaczenia stref ochronnych dla istniejących i projektowanych elektrowni wiatrowych.
Pkt 8	Stan prawny gruntów	X			
Pkt 9	Występowanie obiektów i terenów chronionych na podstawie przepisów odrębnych	X			
Pkt 10	Występowanie obszarów naturalnych zagrożeń geologicznych		X		
Pkt 11	Występowanie udokumentowanych złóż kopalin, zasobów wód podziemnych oraz udokumentowanych kompleksów podziemnego składowania dwutlenku węgla			X	Zgodnie z przepisami art. 91 ust. ustawy z dnia 9 czerwca 2011 r. prawo geologiczne i górnicze (tj. Dz. U z 2017 r. poz. 2126, ze zm.) udokumentowane złoża kopalin oraz udokumentowane wody podziemne, w granicach projektowanych stref ochronnych ujęć oraz obszarów ochronnych zbiorników wód podziemnych, a także udokumentowane kompleksy podziemnego składowania dwutlenku węgla, w celu ich ochrony ujawnia się w studiach uwarunkowań i kierunków zagospodarowania przestrzennego gmin, miejscowych planach zagospodarowania przestrzennego oraz planach zagospodarowania przestrzennego województwa. Brak oznaczenia granic złóż kopalin oraz udokumentowanych wód podziemnych w części graficznej studium.
Pkt 12	Występowanie terenów górniczych wyznaczonych na podstawie przepisów			X	Nieaktualne w zakresie granicy obszaru górniczego „Sulików II” .

	odrębnych				
Pkt 13	Stan systemów komunikacji i infrastruktury technicznej, w tym stopień uporządkowania gospodarki wodno – ściekowej, energetycznej oraz gospodarki odpadami			X	Wymaga aktualizacji w zakresie zrealizowanej infrastruktury technicznej.
Pkt 14	Zadania służące realizacji ponadlokalnych celów publicznych			X	Nieaktualne w związku z uchwaleniem Planu Zagospodarowania Przestrzennego Województwa Dolnośląskiego - Perspektywa 2020, przyjętego uchwałą Sejmiku Województwa Dolnośląskiego nr XLVIII/1622/2014 z dnia 27 marca 2014 r. (Dz. Urz. Z 2003 r. Nr 4 poz. 100).
Pkt 15	Wymagania dotyczące ochrony przeciwpowodziowej		X		Należy uwzględnić aktualne mapy zagrożenia powodziowego i mapy ryzyka powodziowego w zakresie obrębu Wilka.
Ust. 2					
Pkt 1	Uwzględniające bilanse terenów przeznaczonych pod zabudowę kierunki zmian w strukturze przestrzennej gminy oraz w przeznaczeniu terenów, w tym wynikające z audytu krajobrazowego, kierunki i wskaźniki dotyczące zagospodarowania oraz użytkowania terenów, w tym tereny przeznaczone pod zabudowę oraz tereny wyłączone spod zabudowy		X		Kierunki zagospodarowania przestrzennego ustalone w studium nie uwzględniają wymogów ustawy o rewitalizacji (t. j. Dz. U. z 2018 r. poz. 1398).
Pkt 3	Obszary oraz zasady ochrony środowiska i jego zasobów, ochrony przyrody, krajobrazu, w tym krajobrazu kulturowego i uzdrowisk	X			
Pkt 4	Obszary i zasady ochrony dziedzictwa kulturowego i zabytków oraz dóbr kultury		X		Wymaga aktualizacji w zakresie granic historycznych układów ruralistycznych wsi.

	współczesnej				
Pkt 5	Kierunki rozwoju komunikacji i infrastruktury technicznej	X			
Pkt 6	Obszary, na których rozmieszczone będą inwestycje celu publicznego o znaczeniu lokalnym	X			
Pkt 7	Obszary, na których rozmieszczone będą inwestycje celu publicznego o znaczeniu ponadlokalnym, zgodnie z ustaleniami planu zagospodarowania przestrzennego województwa i ustaleniami programów, o których mowa w art. 48 ust. 1			X	Nie aktualne w związku z uchwaleniem Planu Zagospodarowania Przestrzennego Województwa Dolnośląskiego - Perspektywa 2020, przyjętego uchwałą Sejmiku Województwa Dolnośląskiego nr XLVIII/1622/2014 z dnia 27 marca 2014 r. (Dz. Urz. Z 2003 r. Nr 4 poz. 100).
Pkt 8	Obszary, dla których obowiązkowe jest sporządzenie miejscowego planu zagospodarowania przestrzennego na podstawie przepisów odrębnych, w tym obszary wymagające przeprowadzenia scaleń i podziału nieruchomości, a także obszary przestrzeni publicznej	X			
Pkt 9	Obszary, dla których gmina zamierza sporządzić miejscowego planu zagospodarowania przestrzennego, w tym obszary wymagające zmiany przeznaczenia gruntów rolnych i leśnych na cele nierolnicze i nieleśne	X			
Pkt 10	Kierunki i zasady kształtowania rolniczej i leśnej przestrzeni produkcyjnej	X			

Pkt 11	Obszary szczególnego zagrożenia powodzią oraz obszary osuwania się mas ziemnych			X	Nieaktualne w zakresie obszarów szczególnego zagrożenia powodzią na obszarze obrębu Wilka. Należy uwzględnić aktualne mapy zagrożenia powodziowego i mapy ryzyka powodziowego. Nieaktualne w zakresie obszarów osuwania się mas ziemnych.
Pkt 12	Obiekty lub obszary, dla których wyznacza się w złożu kopaliny filar ochronny				Nie dotyczy.
Pkt 13	Obszary pomników zagłady i ich stref ochronnych oraz obowiązujące na nich ograniczenia prowadzenia działalności gospodarczej, zgodnie z przepisami ustawy z dnia 7 maja 1999r. O ochronie terenów byłych hitlerowskich obozów zagłady				Nie dotyczy.
Pkt 14	Obszary wymagające przekształceń, rehabilitacji, rekultywacji lub remediacji	X			
Pkt 14a	Obszary zdegradowane				Nie dotyczy.
Pkt 15	Granice terenów zamkniętych i ich stref ochronnych	X			
Pkt 16	Obszary funkcjonalne o znaczeniu lokalnym, w zależności od uwarunkowań i potrzeb występujących w gminie				Nie dotyczy.
Ust. 2a	Wyznaczenie obszarów, na których rozmieszczone będą urządzenia wytwarzające energię z odnawialnych źródeł energii o mocy przekraczającej 100 kW, a także ich strefy ochronne związane z ograniczeniami w zabudowie oraz zagospodarowaniu i			X	Wymaga aktualizacji w zakresie wyznaczenia stref ochronnych dla istniejących i projektowanych elektrowni wiatrowych.

	użytkowaniu terenu				
Ust. 3a	Lokalizacja obiektów handlowych o powierzchni sprzedaży powyżej 2000 m²				Nie dotyczy.

tabela nr 3: Analiza ustaleń Studium uwarunkowań i kierunków zagospodarowania przestrzennego gminy Sulików;

ANALIZA PLANÓW MIEJSCOWYCH ZAGOSPODAROWANIA PRZESTRZENNEGO GMINY SULIKÓW 2013 – 2018 R. (I POŁOWA ROKU)								TABELA NR 4
L.p.	Uchwała w sprawie zatwierdzenia planu	Podstawa prawna		Spełnienie wymogów art. 15 ust.2 ustawy o planowaniu i zagospodarowaniu przestrzennym	Zgodność zapisów mpzp			Podsumowanie
		Ustawa z dnia 7 lipca 1994 r. o zagospodarowaniu przestrzennym	Ustawa z dnia 27 marca 2003 r. o planowaniu i zagospodarowaniu przestrzennym		Studium	Zasady techniki prawodawczej	Przepisy odrębne	
1.	Miejscowy plan zagospodarowania przestrzennego obrębu Sulików – uchwała nr XXXI/197/2001 z dnia 29 maja 2001r.	X			X			Plan aktualny pod względem funkcjonalno - przestrzennym. Plan wymaga aktualizacji w zakresie spełnienia wymogów art. 15 ust.2 ustawy o planowaniu i zagospodarowaniu przestrzennym oraz uzyskania zgodności z przepisami odrębnymi.
2.	Miejscowy plan zagospodarowania przestrzennego obrębu Bierna – uchwała nr	X			X			Plan aktualny pod względem funkcjonalno - przestrzennym. Plan wymaga

	XXXI/198/2001 z dnia 29 maja 2001r.							aktualizacji w zakresie spełnienia wymogów art. 15 ust.2 ustawy o planowaniu i zagospodarowaniu przestrzennym oraz uzyskania zgodności z przepisami odrębnymi.
3.	Miejscowy plan zagospodarowania przestrzennego obrębu Mała Wieś Górna – uchwała nr XXXI/200/2001 z dnia 29 maja 2001r.	X			X			Plan aktualny pod względem funkcjonalno - przestrzennym. Plan wymaga aktualizacji w zakresie spełnienia wymogów art. 15 ust.2 ustawy o planowaniu i zagospodarowaniu przestrzennym oraz uzyskania zgodności z przepisami odrębnymi.
4.	Miejscowy plan zagospodarowania przestrzennego obrębu Miedziana - uchwała nr XXXI/201/2001 z dnia 29 maja 2001r.	X			X			Plan aktualny pod względem funkcjonalno - przestrzennym. Plan wymaga aktualizacji w zakresie spełnienia wymogów art. 15 ust.2 ustawy o planowaniu i zagospodarowaniu przestrzennym oraz uzyskania zgodności z przepisami odrębnymi.
5.	Miejscowy plan zagospodarowania przestrzennego obrębu Mikułowa - uchwała nr	X			X			Plan aktualny pod względem funkcjonalno - przestrzennym. Plan wymaga

	XXXI/202/2001 z dnia 29 maja 2001r.							aktualizacji w zakresie spełnienia wymogów art. 15 ust.2 ustawy o planowaniu i zagospodarowaniu przestrzennym oraz uzyskania zgodności z przepisami odrębnymi.
6.	Miejscowy plan zagospodarowania przestrzennego obrębu Radzimów – uchwała nr XXXI/203/2001 z dnia 29 maja 2001r.	X			X			Plan aktualny pod względem funkcjonalno - przestrzennym. Plan wymaga aktualizacji w zakresie spełnienia wymogów art. 15 ust.2 ustawy o planowaniu i zagospodarowaniu przestrzennym oraz uzyskania zgodności z przepisami odrębnymi.
7.	Miejscowy plan zagospodarowania przestrzennego obrębu Skrzydlice – uchwała nr XXXI/204/2001 z dnia 29 maja 2001r.	X			X			Plan aktualny pod względem funkcjonalno - przestrzennym. Plan wymaga aktualizacji w zakresie spełnienia wymogów art. 15 ust.2 ustawy o planowaniu i zagospodarowaniu przestrzennym oraz uzyskania zgodności z przepisami odrębnymi.
8.	Miejscowy plan zagospodarowania przestrzennego obrębu Stary Zawidów - uchwała	X			X			Plan aktualny pod względem funkcjonalno - przestrzennym. Plan wymaga

	nr XXXI/205/2001 z dnia 29 maja 2001r.							aktualizacji w zakresie spełnienia wymogów art. 15 ust.2 ustawy o planowaniu i zagospodarowaniu przestrzennym oraz uzyskania zgodności z przepisami odrębnymi.
9.	Miejscowy plan zagospodarowania przestrzennego obrębu Studniska Dolne – uchwała nr XXXI/206/2001 z dnia 29 maja 2001r.	X			X			Plan aktualny pod względem funkcjonalno - przestrzennym. Plan wymaga aktualizacji w zakresie spełnienia wymogów art. 15 ust.2 ustawy o planowaniu i zagospodarowaniu przestrzennym oraz uzyskania zgodności z przepisami odrębnymi.
10.	Miejscowy plan zagospodarowania przestrzennego obrębu Studniska Górne – uchwała nr XXXI/207/2001 z dnia 29 maja 2001r.	X			X			Plan aktualny pod względem funkcjonalno - przestrzennym. Plan wymaga aktualizacji w zakresie spełnienia wymogów art. 15 ust.2 ustawy o planowaniu i zagospodarowaniu przestrzennym oraz uzyskania zgodności z przepisami odrębnymi.
11.	Miejscowy plan zagospodarowania przestrzennego obrębu Wielichów – uchwała nr	X			X			Plan aktualny pod względem funkcjonalno - przestrzennym. Plan wymaga

	XXXI/208/2001 z dnia 29 maja 2001r.							aktualizacji w zakresie spełnienia wymogów art. 15 ust.2 ustawy o planowaniu i zagospodarowaniu przestrzennym oraz uzyskania zgodności z przepisami odrębnymi.
12.	Miejscowy plan zagospodarowania przestrzennego obrębu Wilka – uchwała nr XXXI/209/2001 z dnia 29 maja 2001r.	X			X			Plan aktualny pod względem funkcjonalno - przestrzennym. Plan wymaga aktualizacji w zakresie spełnienia wymogów art. 15 ust.2 ustawy o planowaniu i zagospodarowaniu przestrzennym oraz uzyskania zgodności z przepisami odrębnymi.
13.	Miejscowy plan zagospodarowania przestrzennego obrębu Wrociszów Dolny – uchwała nr XXXI/210/2001 z dnia 29 maja 2001r.	X			X			Plan aktualny pod względem funkcjonalno - przestrzennym. Plan wymaga aktualizacji w zakresie spełnienia wymogów art. 15 ust.2 ustawy o planowaniu i zagospodarowaniu przestrzennym oraz uzyskania zgodności z przepisami odrębnymi.
14.	Miejscowy plan zagospodarowania przestrzennego obrębu Wrociszów Górny – uchwała nr	X			X			Plan aktualny pod względem funkcjonalno - przestrzennym. Plan wymaga

	XXXI/211/2001 z dnia 29 maja 2001r.							aktualizacji w zakresie spełnienia wymogów art. 15 ust.2 ustawy o planowaniu i zagospodarowaniu przestrzennym oraz uzyskania zgodności z przepisami odrębnymi.
15.	Zmiana miejscowego planu zagospodarowania przestrzennego obrębów Bierna, Miedziana, Radzimów, Skrzydlice, Stary Zawidów, Studniska Dolne, Studniska Górne, Wielichów – uchwała nr XX/152/08 z dnia 25 czerwca 2008r.		X		X			Plan aktualny pod względem funkcjonalno - przestrzennym. Plan wymaga aktualizacji w zakresie spełnienia wymogów art. 15 ust.2 ustawy o planowaniu i zagospodarowaniu przestrzennym oraz uzyskania zgodności z przepisami odrębnymi.
16.	Zmiana miejscowego planu zagospodarowania przestrzennego zespołu parków wiatrowych Koźmin w części władztwa planistycznego gminy Sulików (obręb: Mała Wieś Dolna i Sulików) - uchwała nr XXVI/210/2009 z dnia 28 stycznia 2009r.		X		X			Prowadzona jest procedura zmiany mpzp w związku z uchybieniami proceduralnymi i nieścisłościami w treści uchwały, o których w toku badania zgodności z prawem procedury prac planistycznych dotyczącej niniejszej uchwały pismem z dnia 23 marca 2009 r., znak: N.K.II.0915-16/340/09 poinformował Wojewoda Dolnośląski (Organ Nadzoru i Kontroli).

17.	Zmiana miejscowego planu zagospodarowania przestrzennego dla parku wiatrowego Sulików (obręb geodezyjny: Sulików, Mikułowa, Studniska Dolne, Studniska Górne, Wrociszów Dolny, Wrociszów Górny, Mała Wieś Górna) – uchwała nr VII/52/15 z dnia 22 kwietnia 2015r.		X	X	X	X	X	
18.	Zmiana miejscowego planu zagospodarowania przestrzennego obrębu Mikułowa – uchwała nr XII/100/15 z dnia 30 listopada 2015r.		X	X	X	X	X	
19.	Zmiana miejscowego planu zagospodarowania przestrzennego obrębu Mała Wieś Dolna – uchwała nr XVI/131/16 z dnia		X	X	X	X	X	
20.	Miejscowy plan zagospodarowania przestrzennego dla lokalizacji celu publicznego, jaką jest dwutorowa napowietrzna linia		X	X	X	X	X	

	elektroenergetyczna 400 kV Mikułowa – Czarna w gminie Sulików – uchwała nr XXXVII/299/18 z dnia 28 marca 2018r.							
21.	Zmiana miejscowego planu zagospodarowania przestrzennego obrębu Sulików – uchwała nr XXXVIII/308/18 z dnia 25 kwietnia 2018r.		X	X	X	X	X	

tabela nr 4: Ocena zgodności planów miejscowych z przepisami ustawy o planowaniu i zagospodarowaniu przestrzennym, przepisami odrębnymi oraz ze Studium uwarunkowań i kierunków zagospodarowania przestrzennego gminy Sulików;

Po dokonanej analizie należy stwierdzić, że studium uwarunkowań i kierunków zagospodarowania przestrzennego wymaga aktualizacji w zakresie uwarunkowań jak i kierunków zagospodarowania przestrzennego. Zmiana studium powinna zostać sporządzona, jeżeli pojawią się potrzeby zmiany kierunków zagospodarowania przestrzennego lub gdy wymaga tego dobrze pojęty interes społeczny lub gospodarczy.

W wyniku analizy obowiązujących planów miejscowych należy dokonać podziału na dwie grupy planów miejscowych:

- plany miejscowe opracowane trybie ustawy z dnia 7 lipca 1994 r. o zagospodarowaniu przestrzennym (14 planów);
- plany miejscowe opracowane w trybie ustawy z dnia 27 marca 2003 r. o planowaniu i zagospodarowaniu przestrzennym (7 planów).

Zgodnie z tabelą nr 4, (pozycja w tabeli: 1-14) plany miejscowe opracowane w trybie ustawy z dnia 7 lipca 1994 r. o zagospodarowaniu przestrzennym zachowują aktualność pod względem funkcjonalno - przestrzennym, są zgodne z ustaleniami studium ale:

- nie spełniają wymogów art. 15 ust. 2 ustawy o planowaniu i zagospodarowaniu przestrzennym określających obligatoryjny zakres ustaleń planu miejscowego;
- nie spełniają wymogów zasad techniki prawodawczej;
- są niezgodne z przepisami odrębnymi.

Zgodnie z tabelą nr 4, (pozycja w tabeli: 15 - 16) plany miejscowe opracowane w trybie ustawy z dnia 27 marca 2003 r. o planowaniu i zagospodarowaniu przestrzennym zachowują aktualność pod względem funkcjonalno - przestrzennym, są zgodne z ustaleniami studium ale:

- nie spełniają wymogów art. 15 ust. 2 ustawy o planowaniu i zagospodarowaniu przestrzennym określających obligatoryjny zakres ustaleń planu miejscowego,
- nie spełniają wymogów zasad techniki prawodawczej,
- są niezgodne z przepisami odrębnymi.

Zgodnie z tabelą nr 4, (pozycja w tabeli: 17 - 21) plany miejscowe opracowane w trybie ustawy z dnia 27 marca 2003 r. o planowaniu i zagospodarowaniu przestrzennym zachowują aktualność pod względem funkcjonalno – przestrzennym, spełniają wymogi art. 15 ust. 2 ustawy o planowaniu i zagospodarowaniu przestrzennym, wymogi zasad techniki prawodawczej i są zgodne z przepisami odrębnymi oraz z ustaleniami studium.

W wyniku przeprowadzonej analizy należy uznać, że obowiązujące plany miejscowe nie spełniają przede wszystkim wymogów art. 15 ust. 2 ustawy o planowaniu i zagospodarowaniu przestrzennym.

Mając na uwadze, że plan miejscowy jest aktem prawa miejscowego (plan miejscowy określa przeznaczenie terenu, zasady kształtowania zabudowy oraz wskaźniki zagospodarowania terenu), który stanowi podstawę wydania decyzji w sprawie pozwolenia na budowę, ważne jest wypełnienie pełnego zakresu ustaleń planu miejscowego określonych w art. 15 ust. 2 ustawy o planowaniu i zagospodarowaniu przestrzennym. Jest to podstawowy warunek umożliwiający jednoznaczną interpretację ustaleń planów miejscowych na etapie kupna / sprzedaży nieruchomości oraz uzyskiwania pozwolenia na budowę.

Podsumowując wyniki analizy należy uznać, że obowiązujące plany miejscowe zachowują swoją aktualność pod względem funkcjonalno - przestrzennym i mogą nadal pozostać w obrocie prawnym. Ewentualne zmiany lub aktualizacje obowiązujących planów miejscowych powinny zostać sporządzane, jeżeli pojawią potrzeby nowej regulacji zasad zagospodarowania terenu tam, gdzie wymaga tego dobrze pojęty interes społeczny.

4. Wnioski i zalecenia wynikające z analizy dokumentów planistycznych gminy Sulików

Przeprowadzona analiza zmian w zagospodarowaniu przestrzennym oraz ocena dokumentów planistycznych gminy Sulików pozwala na podsumowanie efektów wykonanych prac z zakresu planowania przestrzennego w okresie czasu 2013 r. – 2018 r. (I połowa roku). W analizowanym okresie uchwalono 5 planów miejscowych związanych głównie z wnioskami inwestycyjnymi.

W wyniku analizy obowiązujących planów miejscowych dokonano podziału planów miejscowych na dwie grupy:

- plany miejscowe opracowane trybie ustawy z dnia 7 lipca 1994 r. o zagospodarowaniu przestrzennym (14 planów);
- plany miejscowe opracowane w trybie ustawy z dnia 27 marca 2003 r. o planowaniu i zagospodarowaniu przestrzennym (7 planów).

Wyżej wymienione plany miejscowe zachowują swoją aktualność pod względem funkcjonalno - przestrzennym i są zgodne z ustaleniami studium uwarunkowań i kierunków zagospodarowania przestrzennego gminy Sulików.

Za główny mankament obowiązujących planów miejscowych należy uznać nie spełnianie wymogów art. 15 ust. 2 ustawy o planowaniu i zagospodarowaniu przestrzennym, określających obligatoryjny zakres ustaleń planu miejscowego, w kontekście jednoznacznej interpretacji ustaleń planów miejscowych na etapie kupna / sprzedaży nieruchomości oraz uzyskiwania pozwolenia na budowę.

Ewentualne zmiany obowiązujących planów miejscowych powinny zostać sporządzone, jeżeli pojawią się potrzeby nowej regulacji zasad zagospodarowania terenu tam, gdzie wymaga tego dobrze pojęty interes społeczny.

Studium wymaga weryfikacji zgodnie z wynikami analizy zgodności ustaleń studium uwarunkowań i kierunków zagospodarowania przestrzennego gminy Sulików z wymogami art. 10 ustawy z dnia 27 marca 2003r. o planowaniu i zagospodarowaniu przestrzennym - zgodnie z tabelą nr 3, jednakże z uwagi na wejście w życie ustawy z dnia 20 maja 2016 r. o inwestycjach w zakresie elektrowni wiatrowych potencjalna zmiana studium wymaga wcześniej przeprowadzenia procedury zmiany miejscowego planu zagospodarowania przestrzennego dla parku wiatrowego Sulików (obręb geodezyjny: Sulików, Mikułowa, Studniska Dolne, Studniska Górne, Wrociszów Dolny, Wrociszów Górny, Mała Wieś Górna).

W latach 2014 – 2018 (I połowa roku) zostało wydanych 111 decyzji o pozwoleniu na budowę. Ilość wydawanych decyzji na przestrzeni lat kształtuje się na podobnym poziomie. Największy ruch inwestycyjny odnotowano w obrębach Sulików, Mikułowa i Studniska Dolne. Najwięcej decyzji dotyczyło inwestycji z zakresu zabudowy mieszkaniowej jednorodzinnej i infrastruktury technicznej.

W latach 2013 – 2018 (I połowa roku) zostało zgłoszonych 70 wniosków dotyczących zmiany miejscowych planów zagospodarowania przestrzennego. Największa ilość wniosków w sprawie zmiany miejscowego planu zagospodarowania przestrzennego dotyczy obrębu Studniska Dolne, Mała Wieś Dolna i obrębu Sulików. Prawie połowa wniosków jest niezgodna z ustaleniami studium uwarunkowań i kierunków zagospodarowania przestrzennego gminy Sulików.

Przy realizacji wniosków należy brać pod uwagę uwarunkowania funkcjonalno – przestrzenne gminy, aspekty ekonomiczne przestrzeni oraz ograniczenia wynikające z przepisów odrębnych, a w szczególności lokalizację na terenie gminy Sulików istniejących i projektowanych elektrowni wiatrowych, które na mocy ustawy z dnia 20 maja 2016r. o inwestycjach w zakresie elektrowni wiatrowych mogą ograniczać możliwość realizacji zabudowy mieszkaniowej w północnej części gminy.

Podsumowując wyniki analizy należy wspomnieć o problemach rozwoju przestrzennego gminy, które wymagają rozwiązania. Należy rozważyć opracowanie zmiany miejscowego planu zagospodarowania przestrzennego dla parku wiatrowego Sulików (obręb geodezyjny: Sulików, Mikułowa, Studniska Dolne, Studniska Górne, Wrociszów Dolny, Wrociszów Górny, Mała Wieś Górna).

5. Wieloletni program sporządzania miejscowych planów zagospodarowania przestrzennego

W oparciu o przeprowadzoną analizę istniejących dokumentów z zakresu planowania przestrzennego należy stwierdzić, iż podstawowym celem powinna być sukcesywna aktualizacja planów miejscowych sporządzonych na mocy ustawy z dnia 7 lipca 1994 r. o zagospodarowaniu przestrzennym. Pozwoli to na racjonalną realizację polityki przestrzennej gminy określoną w studium uwarunkowań i kierunków zagospodarowania gminy Sulików.

Należy również rozważyć opracowanie zmiany miejscowego planu zagospodarowania przestrzennego dla parku wiatrowego Sulików (obręb geodezyjny: Sulików, Mikułowa, Studniska Dolne, Studniska Górne, Wrociszów Dolny, Wrociszów Górny, Mała Wieś Górna), w związku z przepisami ustawy z dnia 20 maja 2016 r. o inwestycjach w zakresie elektrowni wiatrowych.

Wnioski o zmianę planu miejscowego w całości zgodne z ustaleniami studium powinny zostać zrealizowane w całości po uprzedniej analizie ustaleń obowiązującego studium uwarunkowań i kierunków zagospodarowania przestrzennego gminy.

Proponuje się następującą kolejność opracowania planów miejscowych:

- 1) Zmiana miejscowego planu zagospodarowania przestrzennego dla parku wiatrowego Sulików (obręb geodezyjny: Sulików, Mikułowa, Studniska Dolne, Studniska Górne, Wrociszów Dolny, Wrociszów Górny, Mała Wieś Górna),

- 2) Zmiany miejscowych planów dla obrębów : Sulików, Studniska Dolne i Studniska Górne, w związku z największą ilością zgłoszonych wniosków,
- 3) Sukcesywne zmiany miejscowych planów zagospodarowania przestrzennego sporządzonych na mocy ustawy z dnia 7 lipca 1994 r. o zagospodarowaniu przestrzennym.

Opracowywanie miejscowych planów oraz ich zmian na wniosek osób fizycznych lub podmiotów gospodarczych należy rozpatrywać niezależnie od zaproponowanego wieloletniego programu sporządzania planów miejscowych w zależności od środków finansowych zabezpieczonych w budżecie gminy oraz wysokiego priorytetu danego wniosku.

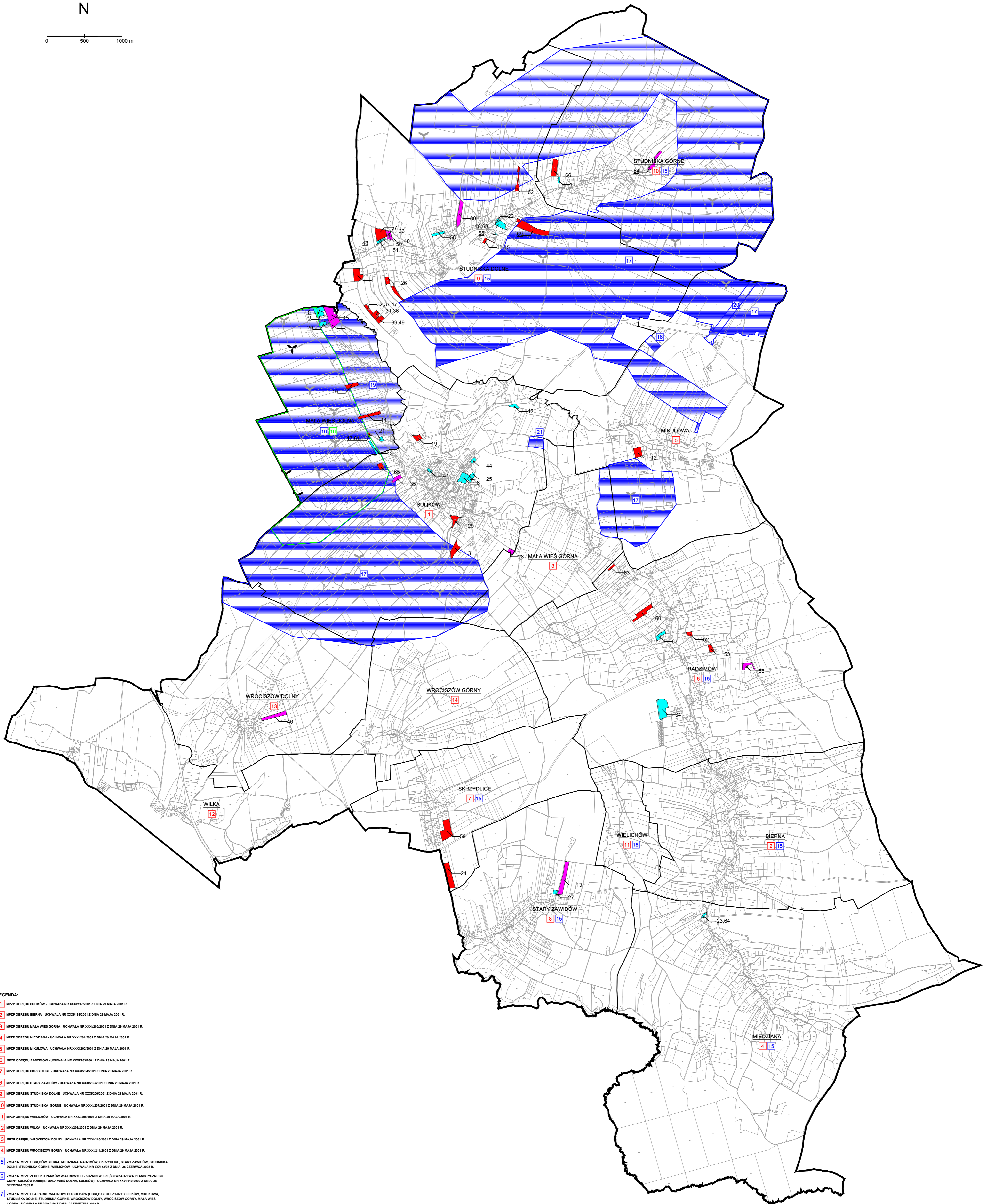
6. Załącznik graficzny

GMINA SULIKÓW

ZAŁĄCZNIK GRAFICZNY DO ANALIZY AKTUALNOŚCI STUDIUM UWARUNKWAŃ I KIERUNKÓW ZAGOSPODAROWANIA PRZESTRZENNEGO ORAZ MIEJSCOWYCH PLANÓW ZAGOSPODAROWANIA PRZESTRZENNEGO NA TERENIE GMINY SULIKÓW



0 500 1000 m



LEGENDA:

- 1 MPZP OBRĘBU SULIKÓW - UCHWAŁA NR XXXI/197/2001 Z DNIA 29 MAJA 2001 R.
- 2 MPZP OBRĘBU BIERZANA - UCHWAŁA NR XXXI/198/2001 Z DNIA 29 MAJA 2001 R.
- 3 MPZP OBRĘBU MAŁA WIEŚ GÓRNA - UCHWAŁA NR XXXI/200/2001 Z DNIA 29 MAJA 2001 R.
- 4 MPZP OBRĘBU MEDZIANA - UCHWAŁA NR XXXI/201/2001 Z DNIA 29 MAJA 2001 R.
- 5 MPZP OBRĘBU MIKULÓWA - UCHWAŁA NR XXXI/202/2001 Z DNIA 29 MAJA 2001 R.
- 6 MPZP OBRĘBU RADZIMÓW - UCHWAŁA NR XXXI/203/2001 Z DNIA 29 MAJA 2001 R.
- 7 MPZP OBRĘBU SKRZYDLICE - UCHWAŁA NR XXXI/204/2001 Z DNIA 29 MAJA 2001 R.
- 8 MPZP OBRĘBU STARY ZAWIDÓW - UCHWAŁA NR XXXI/205/2001 Z DNIA 29 MAJA 2001 R.
- 9 MPZP OBRĘBU STUDIŃSKA DOLNE - UCHWAŁA NR XXXI/206/2001 Z DNIA 29 MAJA 2001 R.
- 10 MPZP OBRĘBU STUDIŃSKA GÓRNE - UCHWAŁA NR XXXI/207/2001 Z DNIA 29 MAJA 2001 R.
- 11 MPZP OBRĘBU WIELICHÓW - UCHWAŁA NR XXXI/208/2001 Z DNIA 29 MAJA 2001 R.
- 12 MPZP OBRĘBU WILKA - UCHWAŁA NR XXXI/209/2001 Z DNIA 29 MAJA 2001 R.
- 13 MPZP OBRĘBU WROCISZÓW DOLNY - UCHWAŁA NR XXXI/210/2001 Z DNIA 29 MAJA 2001 R.
- 14 MPZP OBRĘBU WROCISZÓW GÓRNY - UCHWAŁA NR XXXI/211/2001 Z DNIA 29 MAJA 2001 R.
- 15 ZMIANA MPZP OBRĘBÓW BIERZANA, MEDZIANA, RADZIMÓW, SKRZYDLICE, STARY ZAWIDÓW, STUDIŃSKA DOLNE, STUDIŃSKA GÓRNE, WIELICHÓW - UCHWAŁA NR XXXI/212/08 Z DNIA 21 CZERWCA 2008 R.
- 16 ZMIANA MPZP ZESPÓŁU PARKÓW WIATROWYCH - KODZIN W CZĘŚCI WŁADZTWA PLANISTYCZNEGO GMINY SULIKÓW (OBRĘB: MAŁA WIEŚ DOLNA, SULIKÓW) - UCHWAŁA NR XXXI/213/09 Z DNIA 28 STYCZNIA 2009 R.
- 17 ZMIANA MPZP DLA PARKU WIATROWEGO SULIKÓW (OBRĘB: GEODEZYJNY: SULIKÓW, MIKULÓWA, STUDIŃSKA DOLNE, STUDIŃSKA GÓRNE, WROCISZÓW DOLNY, WROCISZÓW GÓRNY, MAŁA WIEŚ GÓRNA - UCHWAŁA NR VIII/215 Z DNIA 22 KWIEŚNIA 2015 R.
- 18 ZMIANA MPZP OBRĘBU MIKULÓWA - UCHWAŁA NR XII/180/15 Z DNIA 30 LISTOPADA 2015 R.
- 19 ZMIANA MPZP OBRĘBU MAŁA WIEŚ DOLNA - UCHWAŁA NR XXVI/216 Z DNIA 29 MARCA 2016 R.
- 20 MPZP DLA LOKALIZACJI INWESTYCJI CELE PUBLICZNEGO, JAKĄ JEST DWUOTORNA NARWETRZNA LINIA ELEKTROENERGETYCZNA 60 KV MIKULÓWA - CZOJANA W GMINIE SULIKÓW - UCHWAŁA NR XXXI/218/15 Z DNIA 28 MARCA 2016 R.
- 21 ZMIANA MPZP OBRĘBU SULIKÓW - UCHWAŁA NR XXXVIII/2015 Z DNIA 25 KWIEŚNIA 2015 R.
- 22 ZMIANA MPZP ZESPÓŁU PARKÓW WIATROWYCH KODZIN W CZĘŚCI WŁADZTWA PLANISTYCZNEGO GMINY SULIKÓW (OBRĘB: GEODEZYJNY: MAŁA WIEŚ DOLNA I SULIKÓW) - W TRAKCIE OPRACOWANIA
- 23 WNIOSEK O OPRACOWANIE ZMIANY W MPZP - ZSDONY ZE STUDIUM (NR WG WYKAZU ZAMIESZCZONEGO W ZAŁĄCZNIKU TEKSTOWYM)
- 24 WNIOSEK O OPRACOWANIE ZMIANY W MPZP - CZĘŚCIOWO ZSDONY ZE STUDIUM (NR WG WYKAZU ZAMIESZCZONEGO W ZAŁĄCZNIKU TEKSTOWYM)
- 25 WNIOSEK O OPRACOWANIE ZMIANY W MPZP NIE ZODONY ZE STUDIUM (NR WG WYKAZU ZAMIESZCZONEGO W ZAŁĄCZNIKU TEKSTOWYM)

PROJEKTOWANA ELEKTROWNIA WIATROWA

Uzasadnienie

Na podstawie art. 32 ust. 1 ustawy z dnia 27 marca 2003 r. o planowaniu i zagospodarowaniu przestrzennym (tekst jednolity: Dz. U. z 2017 r., poz. 1073 ze zm.) Wójt przynajmniej raz w czasie kadencji obowiązany jest przekazać Radzie Gminy wyniki analizy zmian w zagospodarowaniu przestrzennym, oceny postępów w opracowywaniu planów miejscowych i opracowania wieloletniego programu ich sporządzania w nawiązaniu do ustaleń studium uwarunkowań i kierunków zagospodarowania przestrzennego, z uwzględnieniem wydanych decyzji o ustaleniu lokalizacji inwestycji celu publicznego i decyzji o ustaleniu warunków zabudowy oraz wniosków w sprawie sporządzenia lub zmiany planu miejscowego, po zaopiniowaniu jej przez Gminną Komisję Urbanistyczno - Architektoniczną (dalej GKUA).

Wójt Gminy Sulików sporządził ocenę aktualności studium uwarunkowań i kierunków zagospodarowania przestrzennego oraz miejscowych planów zagospodarowania przestrzennego Gminy Sulików w latach 2013 – 2018 (I połowa roku), zwana dalej Oceną aktualności.

Wyżej wymieniona Ocena aktualności została przełożona do zaopiniowania przez Gminną Komisję Urbanistyczno - Architektoniczną. W dniu 17 września 2018 r. Gminna Komisja Urbanistyczno - Architektoniczna zaopiniowała Ocenę aktualności pozytywnie zgłaszając uwagi. Po przeanalizowaniu zgłoszonych uwag stwierdzono brak potrzeby aktualizacji Oceny aktualności w kontekście zgłoszonych uwag.

Wykonana analiza może stanowić podstawę podjęcia przez Radę uchwały, o której mowa w art. 32 ust 2 ustawy o planowaniu i zagospodarowaniu przestrzennym. Rada Gminy podejmuje uchwałę w sprawie aktualności miejscowych planów zagospodarowania przestrzennego, a w przypadku uznania ich za nieaktualne rozstrzyga o rozpoczęciu zmiany dokumentów zgodnie z ustawowo określoną procedurą. Należy w tym miejscu wyjaśnić, iż samo stwierdzenie nieważności planów miejscowych w części bądź całości nie przesądza o terminie ich ważności. Uznając nieaktualność aktu planistycznego Rada Gminy winna podjąć uchwałę w sprawie przystąpienia do zmiany dokumentów planistycznych lub ich zastąpienia nowymi planami. Ustawodawca nie wskazał jednak terminu, w jakim Rada Gminy powinna przystąpić do zmiany lub opracowania nowych planów oraz terminu realizacji procedury planistycznej.

Po dokonanej analizie studium uwarunkowań i kierunków zagospodarowania przestrzennego należy stwierdzić, że wymaga ono aktualizacji w zakresie uwarunkowań jak i kierunków zagospodarowania przestrzennego. Zmiana studium powinna zostać sporządzona, jeżeli pojawią się potrzeby zmiany kierunków zagospodarowania przestrzennego.

Analiza obowiązujących planów miejscowych wykazała, że obowiązujące plany miejscowe nie spełniają przede wszystkim wymogów art. 15 ust. 2 ustawy o planowaniu i zagospodarowaniu przestrzennym jednak zachowują swoją aktualność pod względem funkcjonalno - przestrzennym i mogą nadal pozostać w obrocie prawnym. Ewentualne zmiany lub aktualizacje obowiązujących planów miejscowych powinny zostać sporządzane, jeżeli pojawią się potrzeby nowej regulacji zasad zagospodarowania terenu tam, gdzie wymaga tego dobrze pojęty interes społeczny.

Podsumowując przeprowadzoną analizę istniejących dokumentów z zakresu planowania przestrzennego należy stwierdzić, iż podstawowym celem powinna być sukcesywna aktualizacja planów miejscowych sporządzonych na mocy ustawy z dnia 7 lipca 1994 r. o zagospodarowaniu przestrzennym. Pozwoli to na racjonalną realizację polityki przestrzennej gminy określonąw studium uwarunkowań i kierunków zagospodarowania Gminy Sulików.

Wiceprzewodnicząca Rady

Genowefa Wilczak-Raczak